



p. 8  
**MOUSTIQUE TIGRE**  
Agir aujourd'hui pour  
éviter son implantation

p. 14  
**LES ECRANS ET MOI**  
Une semaine pour se  
(dé)connecter

p. 16  
**FEST'YVE / 1<sup>er</sup> JUIN**  
Le rendez-vous  
des arts de la rue

MAGAZINE D'INFORMATIONS COMMUNALES – N°69 – MAI/JUIN 2024



# Janzé mag



## Ensemble dessinons la ville de demain

## Vos contacts

### Mairie

Renseignements au 02 99 47 00 54 ou [mairie@janze.fr](mailto:mairie@janze.fr).

### Service technique

Renseignements au 02 99 47 28 60 ou [servicetechniques@janze.fr](mailto:servicetechniques@janze.fr).

### Service urbanisme

Renseignements au 02 99 47 38 25 ou [urbanisme@janze.fr](mailto:urbanisme@janze.fr).

### Maison France Services

Renseignements au 02 99 47 09 59 ou [maison.franceservices@janze.fr](mailto:maison.franceservices@janze.fr).

### CCAS

Renseignements au 02 30 30 01 13 ou [ccas@janze.fr](mailto:ccas@janze.fr).

### Police municipale

Renseignements au 02 99 47 64 75 ou [policemunicipale@janze.fr](mailto:policemunicipale@janze.fr).

### Médiathèque

Renseignements au 02 99 47 30 53 ou [mediatheque.janze@rafcom.bzh](mailto:mediatheque.janze@rafcom.bzh).

### Déchetterie

Renseignements au 02 99 47 07 52 ou [www.smictom-sudest35.fr](http://www.smictom-sudest35.fr).

### Centre départemental d'action sociale (CDAS)

Renseignements au 02 22 93 68 00.

### Assurance maladie

Renseignements au 36 46 (prix d'un appel local, sauf surcoût imposé par opérateurs).

### Allocations familiales (CAF)

Renseignements au 32 30.

### Point Accueil Emploi (PAE)

Renseignements au 02 99 47 16 67 ou [pae.janze@rafcom.bzh](mailto:pae.janze@rafcom.bzh).

### Mission locale

Renseignements au 02 99 75 18 07 ou [contact@missionlocale-paysdevitre.fr](mailto:contact@missionlocale-paysdevitre.fr).

### Centre local d'information et de coordination (CLIC)

Renseignements au 02 23 55 51 44 ou [clic.rocheauxfees@orange.fr](mailto:clic.rocheauxfees@orange.fr).

### Relais Petite Enfance

Renseignements au 02 99 43 44 16 ou [relaispetiteenfance@rafcom.bzh](mailto:relaispetiteenfance@rafcom.bzh).

### Point information jeunesse (PIJ)

Renseignements au 06 30 65 32 86.

### Architecte-conseil

Renseignements au 02 99 47 38 25.

### Conciliateur de justice

Renseignements au 02 99 47 09 59.

### Service Habitat - CCPRF

Renseignements au 02 99 43 64 87.

### Neotea

Renseignements au 02 23 48 80 00.

### Espacil

Renseignements au 06 30 05 03 21.

### ADIL (logement)

Renseignements au 02 99 78 27 27.

### Permanences juridiques

Renseignements au 02 99 43 64 87.

### Point Conseil Budget

Renseignements au 02 99 65 36 66.

### MSA

Renseignements au 02 99 01 80 80.

### ADMR

Renseignements au 02 99 47 04 50 ou [janze.asso@admr35.org](mailto:janze.asso@admr35.org)

### Carsat Bretagne (retraite)

Renseignements au 39 60.

### Centre Hospitalier

Renseignements au 02 99 47 54 00 ou [secretariat@hopital-janze.fr](mailto:secretariat@hopital-janze.fr)  
[www.ch-janze.fr](http://www.ch-janze.fr).

### Maison médicale de garde

À Janzé, rue Armand Jouault, au sein du Centre Hospitalier. Renseignements au 02 99 43 44 45 (le 15 après minuit).

### Pharmacie de garde

32 37 (0,34€/min depuis un poste fixe).

### Soins infirmiers

- Centre de santé ADMR 24h/24 : 02 99 47 04 50
- Cabinet Chapeau – Bonilla – Jouanin – Le Cam – Restif : 02 99 47 64 18
- Cabinet Rouault Alexandra et d'Ersu Philippine : 02 99 43 23 73
- Cabinet Riou et Tessier : 09 52 58 59 24
- Cabinet Boukhchim Séverine : 06 68 21 76 02
- Accueil d'urgence des sans-abris, 24h/24 : 115

### Transport à la demande

Renseignements au 02 99 43 64 87.

### Aqualia (eau potable)

Renseignements au 02 23 08 01 89.

### La Poste

Renseignements au 36 31.

## État civil



### Naissances

Marius HAMAÏSSI CALVEZ (6 février) • Aurélien ZHOU (10 février) • Faïza CHAUVIN (14 février) • Lua SERENT SANTOS (1<sup>er</sup> mars) • Malo RAULT (11 mars) • Emmy BERANGER (30 mars).



### Décès

Colette MARION épouse MASSON, 65 ans (7 février) • Marcel BANCTEL, 84 ans (8 février) • Jeannine ANDRÉ veuve JEAN, 89 ans (11 février) • André CAILLET, 94 ans (12 février) • Lénéaig PALLE, 38 ans (12 février) • Alain ROSSARD, 63 ans (13 février) • Nicole PETIT veuve GUESDON, 80 ans (14 février) • Louis DEVAUX, 90 ans (14 février) • Pierre BARBOT, 80 ans (14 février) • Solange THÉAUDIÈRE veuve CERTAIN, 86 ans (16 février) • Yvette CHEDMAIL veuve BONENFANT, 84 ans (16 février) • Christianne VIEL épouse GICQUEL, 82 ans (19 février) • Franck CHICHERIE, 52 ans (21 février) • Marie PERRIN veuve HERVOCHON, 97 ans (23 février) • Auguste CHEDMAIL, 83 ans (23 février) • Michelle LAURENT veuve HAVARD, 85 ans (1<sup>er</sup> mars) • Maryvonne GAUGAIN, 75 ans (2 mars) • Jacques LEGOULLON, 91 ans (5 mars) • Marie-Thérèse HERVÉ épouse BELIN, 73 ans (6 mars) • Marie TESSIER veuve BANCTEL, 99 ans (8 mars) • Jean-Claude FROGER, 64 ans (9 mars) • Charles LAURANCE, 82 ans (13 mars) • Marcelle GUYARD veuve RENAULT, 92 ans (14 mars) • Louis CADOT, 90 ans (18 mars) • Emile MOULIN, 77 ans (26 mars) • France LEDÉSERT veuve DRIEU, 84 ans (27 mars) • Marcel BRIELLE, 94 ans (28 mars) • Marie CASTELLIER épouse CORNU, 91 ans (5 avril) • Jean-Bernard MARTIN, 74 ans (6 avril) • Rolande MARSOLLIER veuve BRÛLÉ, 80 ans (8 avril).

**2 ..... BLOC-NOTES****3 ..... ÉDITO****4 ..... ACTUALITÉS****5 ..... VIE ECONOMIQUE**

Le miscanthus, une plante d'avenir produite à Janzé

**6 ..... VIE MUNICIPALE****7 ..... BUDGET****8 ..... URBANISME ET CADRE DE VIE**

Agissons aujourd'hui pour éviter l'implantation du moustique tigre

Le démaussage de l'Eglise, une entreprise d'envergure

**9 - 11 ..... DOSSIER**

Ensemble dessinons la ville de demain

**12 ..... ROCHE AUX FÉES COMMUNAUTÉ**

Une nouvelle session de la formation Prêpa avenir à la Canopée

Des portes ouvertes pour découvrir le HangArt

**13 ..... VIE SOCIALE**

Vous informer et vous accompagner dans vos démarches liées au logement

La conduite senior en toute sécurité

**14 ..... LES ECRANS ET MOI**

Une semaine pour se dé(connecter)

**15 ..... JEUNESSE & VIE SCOLAIRE**

Des projets éco-responsables sensibilisent les jeunes

Collège Saint Joseph : les arts du spectacle à l'honneur !

**16 ..... CULTURE**

Rendez-vous le 1<sup>er</sup> juin pour Fest'Yve

**17 ..... VIE ASSOCIATIVE**

Des talents en ébullition à l'amicale laïque janzéenne

Les 170 ans de la Musique Ste Cécile et les 80 ans de l'USJ

**18 ..... VOS DÉMARCHES****EXPRESSION DES GROUPES MUNICIPAUX****19 ..... AGENDA****20 ..... DER**

## Un budget responsable qui prévoit l'avenir



*Comme tous les ans, en mars, les élus municipaux ont voté le compte administratif de l'année passée et le budget de l'année à venir. Les résultats observés pour la commune montrent un budget de fonctionnement excédentaire qui permet de financer de nouveaux projets : plus de 1 million d'euros de résultat pour l'année 2023.*

*Ces bons résultats permettent d'envisager avec sérénité des investissements pour l'avenir :*

- *répondre au vieillissement de la population, avec la réhabilitation de l'ancienne « Maison des Sœurs » avec une salle réservée aux seniors au cœur d'un habitat groupé*
- *favoriser les mobilités douces et la sécurité en ville avec, notamment, la restructuration du boulevard Plazanet et la création d'une piste cyclable Brie - gare de Janzé*
- *améliorer l'accueil des usagers de la Maison France Services, du CCAS et de la bibliothèque avec le réaménagement des Halles, la mise en accessibilité de la Mairie, la reconstruction de la gendarmerie et la création d'un skate-park à l'Yve*

*Pour 2024, malgré le retour de l'inflation, l'équipe municipale a préféré ne pas augmenter le taux de la taxe foncière contrairement aux décisions de beaucoup de communes. Pour nous, la préservation du pouvoir d'achat des ménages est une préoccupation essentielle.*

**Hubert Paris**  
Maire de Janzé

Journal bimestriel gratuit édité en 4600 exemplaires par la Ville de Janzé.

Directeur de la publication: Hubert Paris • Comité de rédaction: Commission Communication • Rédactrices: Service Communication, Jennifer Jamis, Olivia Cuomo-Frédouët, Lisa Clément - communication@janze.fr • Crédits photos: Ville de Janzé, RAF Communauté, Adobe Stock, Pexels sauf mentions contraires • Maquette: Le Kwalé • Impression: Imprimerie Fertard • Impression sur papier certifié issu de forêts gérées durablement • Dépôt légal: à parution • Reproduction intégrale ou partielle interdite sans autorisation.

**Prochain Janzé mag juillet 2024.**

## IMPÔTS

### Déclaration de revenus : deux permanences



Dans le cadre de la campagne des avis déclaratifs sur les revenus 2023, les services des impôts tiendront une permanence à la Maison France Services (aux Halles) **le lundi 13 mai et le lundi 27 mai, de 9h à 12h**. Sans rendez-vous.

#### Calendrier

Les dates limites des déclarations faites en ligne sont fixées selon votre département. Pour l'Ille-et-Vilaine, elle est fixée au **30 mai**.

Pour les usagers ne pouvant pas déclarer en ligne, la date limite de dépôt des déclarations papier est fixée au 21 mai, le cachet de La Poste faisant foi.

#### Renseignements

Maison France Services - Les Halles  
au 02 99 47 09 59 ou  
maison.franceservices@janze.fr

## CIVISME

### Quand bricoler ? Quand tondre ?

Les travaux de bricolage ou de jardinage réalisés par les particuliers à l'aide d'outils ou d'appareils susceptibles de causer une gêne pour le voisinage en raison de leur intensité tels que les tondeuses ou taille-haies sont autorisés du lundi au samedi de 8h à 20h et le dimanche et jours fériés seulement entre 10h et 12h.



## ELECTIONS

### Les Européennes auront lieu le dimanche 9 juin

Les élections européennes se tiendront le dimanche 9 juin et auront lieu en un tour. **Si vous êtes absent ou si vous ne pouvez pas vous déplacer en bureau de vote, vous pouvez donner procuration** à une personne de confiance. Vous pouvez choisir la personne de votre choix à conditions qu'elle soit bien inscrite sur liste électorale.



Vous pouvez faire votre demande de procuration en ligne sur le téléservice Maprocuration ou via un formulaire papier à la Gendarmerie.

**Attention : il est conseillé de s'y prendre le plus tôt possible afin de s'assurer que la procuration soit prise en compte par votre commune.**

#### Infos pratiques

Mairie  
elections@janze.fr ou 02 99 47 00 54

## SAMEDI 8 JUIN

### Le village du réemploi et de la réparation à découvrir au Gentieg

Dans le cadre de son programme d'actions de prévention, le SMICTOM Sud Est 35 organise, avec le soutien de Roche aux Fées Communauté, un salon sur le Réemploi et la Réparation. **Un évènement territorial dédié à la seconde vie des objets.** Pour cette troisième édition, le salon aura lieu le samedi 8 juin de 10h à 18h, au Gentieg. **Au cours de cet évènement convivial, participatif et ouvert à tous, les acteurs locaux du réemploi des objets vous feront découvrir des moyens et idées pour agir au quotidien afin de moins jeter.** Artisans, artistes ou encore associations viendront partager les bonnes pratiques à travers un parcours interactif, des animations, des ateliers pratiques (DIY), des expositions ou encore des conférences.

Et pourquoi ne pas venir avec vos objets pour leur donner une seconde vie ? Les bénévoles du repair café n'attendent que vous pour apprendre ensemble à réparer les petites pannes. Des objets dont vous n'avez plus l'utilité ? Venez faire un tour sur la zone de gratuité pour déposer vos trésors et peut-être déguster une petite merveille ! Les enfants ne seront pas en reste et pourront prodigier d'animations dédiées.

#### Infos pratiques

Programme complet à découvrir prochainement sur [www.smictom-sudest35.fr](http://www.smictom-sudest35.fr)

## Plan de mobilité

Réunion d'informations présentant les aménagements tests mis en place dans le cadre du plan de mobilité le **jeudi 6 juin à 19h** - Espace Brûlon.

#### Infos pratiques

Services techniques - [servicetechniques@janze.fr](mailto:servicetechniques@janze.fr)

## Destination vacances !



Le service Enfance Jeunesse Scolaire propose cette année 4 séjours pour les enfants et jeunes ados, à Jugon-les-Lacs. D'une durée de 5 jours, ils se dérouleront au mois de juillet et par tranche d'âge.

- 1 séjour pour les 6-7 ans du 8 au 12 juillet. **Il reste des places disponibles pour ce séjour d'exception !**
- 1 séjour pour les 8-10 ans du 15 au 19 juillet / Complet
- Pour les ados entre 11 et 15 ans deux séjours sont proposés l'un du 8 au 12 juillet et l'autre du 15 au 19 juillet / Complet

Retrouvez la présentation des séjours sur le portail familles. Attention, **date limite d'inscription fixée au 9 juin !**

#### Renseignements

Le Passage  
Boulevard Plazanet  
02 99 47 51 95 - [sej@janze.fr](mailto:sej@janze.fr)

# Le miscanthus, une plante d'avenir produite à Janzé

De génération en génération, l'agriculture ainsi que l'amour de la nature ont toujours pris une place importante dans la famille Hérissé. C'est donc naturellement que Jean Hérissé a monté son entreprise Janzé Miscanthus dédiée à la culture d'une plante aux multiples propriétés.



Depuis de nombreuses années, Jean Hérissé avait à cœur de **développer sa propre plantation respectueuse de l'environnement**. Après des recherches de cultures alternatives en bio pouvant répondre aux questions écologiques, Jean Hérissé a découvert le **miscanthus** qui collait en tout point à son projet.

Cette plante, originaire d'Asie et d'Afrique, pouvant atteindre jusqu'à 3,5 m de hauteur, a en effet de multiples propriétés intéressantes. Elle nécessite peu d'entretien, sans traitement phytosanitaire, et contribue à la biodiversité en **évitant l'érosion des sols ainsi qu'à leur dépollution** en stockant du carbone. C'est ainsi que Janzé Miscanthus est né ! "Il s'agit d'une culture nouvelle et d'avenir car elle supporte aussi bien les sécheresses que les sols humides", souligne Jean Hérissé. Depuis un an, l'entrepreneur s'est lancé dans sa commercialisation avec son collaborateur Erwan Hamon, commercial de l'entreprise.

## Une plante à usages multiples

Les usages du miscanthus sont variés : paillage horticole, litière animale, combustible, toilettes sèches ou encore l'éco-construction : "Ses

propriétés se rapprochent du chanvre en termes d'isolation phonique et thermique". La vente se fait auprès des collectivités, des écuries, des centrales d'achat, des espaces verts, des entreprises de paysagiste mais aussi des particuliers. "Il y a peu d'offres de miscanthus dans la région comparée à la région Hauts-de-France, Belgique et Allemagne où il est commun d'en trouver au vu de l'utilisation multiple qu'elle rend possible à faible coût. Elle a même la caractéristique de repousser les limaces lorsqu'elle est sèche et de limiter la pousse de mauvaises herbes", précise Erwan Hamon.

"Le miscanthus étant difficilement délocalisable sur de longues distances, cela permet de répondre à une demande sur place croissante pour remplacer notamment les produits synthétiques", ajoute Jean Hérissé. Une vente directe sur place est possible, **uniquement sur rendez-vous**. "Nous souhaitons également élargir notre gamme de fibres végétales non alimentaires, comme la **vente de chanvre, lin, copeaux de bois** sur les prochains mois" conclut Erwan Hamon. Un projet qui a de beaux jours devant lui ! ■

## Infos pratiques

La Malvrais  
06 64 58 94 85  
www.miscanthus-janze.fr



## A RETENIR

### Energées vous ouvre ses portes

L'unité de méthanisation collective située dans la Zone Industrielle du Bois de Teillay ouvre ses portes à tous, **samedi 15 juin de 10h à 16h**. Soyez curieux, c'est l'occasion de découvrir en exclusivité les coulisses de ce projet du territoire qui permet aujourd'hui d'alimenter la ville de Janzé à 100% en gaz renouvelable. Un rendez-vous accessible à toute la famille pour échanger aussi avec les agriculteurs et les partenaires, acteurs de cette énergie locale.

## Infos pratiques

Programme à retrouver sur [www.janze.fr](http://www.janze.fr)

### Rencontre et échanges sur la compensation agricole

Dans le cadre des aménagements des zones d'activités du territoire, Roche aux Fées Communauté a entrepris une étude dite « **Eviter, Réduire, Compenser** » (ERC). Ce travail a pour objectif d'évaluer les impacts des aménagements sur l'économie agricole du territoire et d'identifier les besoins de compensation. Pour identifier les impacts et les besoins des agriculteurs dans les différentes filières et échanger sur les projets, une rencontre à destination des agriculteurs du Nord du territoire de Roche aux Fées Communauté, dont les agriculteurs de Janzé est organisée par le bureau d'études Cétiac. Cette rencontre aura lieu **mercredi 15 mai de 14h à 16h30** à Amanlis (salle salicorne près de la Mairie)

## Infos pratiques

Sur inscription auprès du service Economie de Roche aux Fées Communauté : Océane RIVALLAND  
oceane.rivalland@rafc.com.bzh - 06 60 75 08 20

### Nouveau food truck, place des Halles

Retrouvez tous les lundis midis un food truck vietnamien "Passion food", place des Halles. Des plats aux saveurs vietnamiennes sont à découvrir et à déguster (bo bun, nouilles sautées au boeuf, banh mi...).

## Infos pratiques

Tous les lundis midis, place des Halles  
07 66 68 92 95

## Compte-rendu du conseil municipal du 21 février

### → BUDGET

Le conseil municipal a pris acte de la tenue du Débat d'Orientations Budgétaires 2024.

### → URBANISME

#### • Centre Hospitalier

Le conseil municipal a approuvé l'engagement de la procédure de déclaration de projet emportant mise en compatibilité du document d'urbanisme pour la construction d'un nouveau centre hospitalier sur les parcelles communales ZE n°196p et ZE n°201p, à l'angle de la rue Pierre et Marie Curie et de la rue du Bois Rougé, secteur de l'Yve. Il en a également fixé les objectifs ainsi que les modalités de concertation préalable auprès du public.

#### • Révision du PLU

Le conseil municipal a approuvé le lancement de la procédure de révision générale du PLU afin de le mettre en œuvre un projet urbain d'ensemble, cohérent et de qualité notamment via la prise en compte du projet de ZAC multi-sites, préserver les espaces naturels, la ressource en eau, le patrimoine naturel et l'environnement, encourager la production d'énergies renouvelables, préserver le patrimoine bâti et l'activité agricole sur le territoire communal. Les objectifs et modalités de la concertation publique ont été fixés. Le Conseil Municipal a ensuite autorisé le Maire à lancer et signer le marché de maîtrise d'œuvre pour recruter le groupe qui accompagnera la Ville dans la révision du PLU.

### → GENDARMERIE

Le conseil municipal a autorisé le Maire à lancer et signer le marché de Maîtrise d'œuvre relatif à la construction d'une gendarmerie.

## Compte-rendu du conseil municipal du 20 mars

### → BUDGET

Le conseil municipal a adopté les budgets primitifs 2024 et voté les taux d'imposition comme suit :

- taux de la taxe d'habitation : 13,85%
- taux de la taxe sur le foncier sur les propriétés bâties : 39,77 %
- taux de la taxe sur le foncier sur les propriétés non bâties : 38,64 %

### → SUBVENTIONS

#### • CCAS

Le conseil municipal a accordé une subvention de fonctionnement au CCAS de Janzé, pour l'année 2024, d'un montant de 127 850 €.

#### • Centre aquatique Les Ondines

Le conseil municipal a approuvé le versement d'un fonds de concours, au titre du fonctionnement 2023 du centre aquatique, d'un montant de 152 989 €.

### → SUBVENTIONS AUX ASSOCIATIONS

Le conseil municipal a délibéré afin de fixer le montant des subventions attribuées aux associations pour l'année 2024 pour un montant global de 88 235 € (hors subvention exceptionnelle).

### → TARIFS SÉJOURS ÉTÉ

Le conseil municipal a fixé les conditions générales de participation et des tarifs des séjours de l'été 2024.

### → ÉCLAIRAGE PUBLIC

Le conseil municipal a autorisé la réalisation d'une opération d'éclairage public pour l'allée de l'Enclume (Chemin des Forges) dont les études détaillées sont réalisées par SDE 35.

## → ÉNERGIES RENOUVELABLES

Le conseil municipal a identifié les zones d'accélération d'installations terrestres de production d'énergies renouvelables suivantes : photovoltaïque sur toiture, méthanisation et la chaleur renouvelable, éolien, photovoltaïque sur ombrières.

### → URBANISME

Le conseil municipal a pris acte de la désaffectation du domaine public – voirie et pont bascule, 23 rue Louis Blériot et a autorisé le déclassement de cette emprise du domaine public communal afin de l'intégrer dans le domaine privé communal.

### → NOMINATION D'UN CONSEILLER MUNICIPAL

Suite à la démission de Mme Moisan, le conseil municipal a pris acte de l'installation de M. Delaunay en qualité de conseiller municipal.



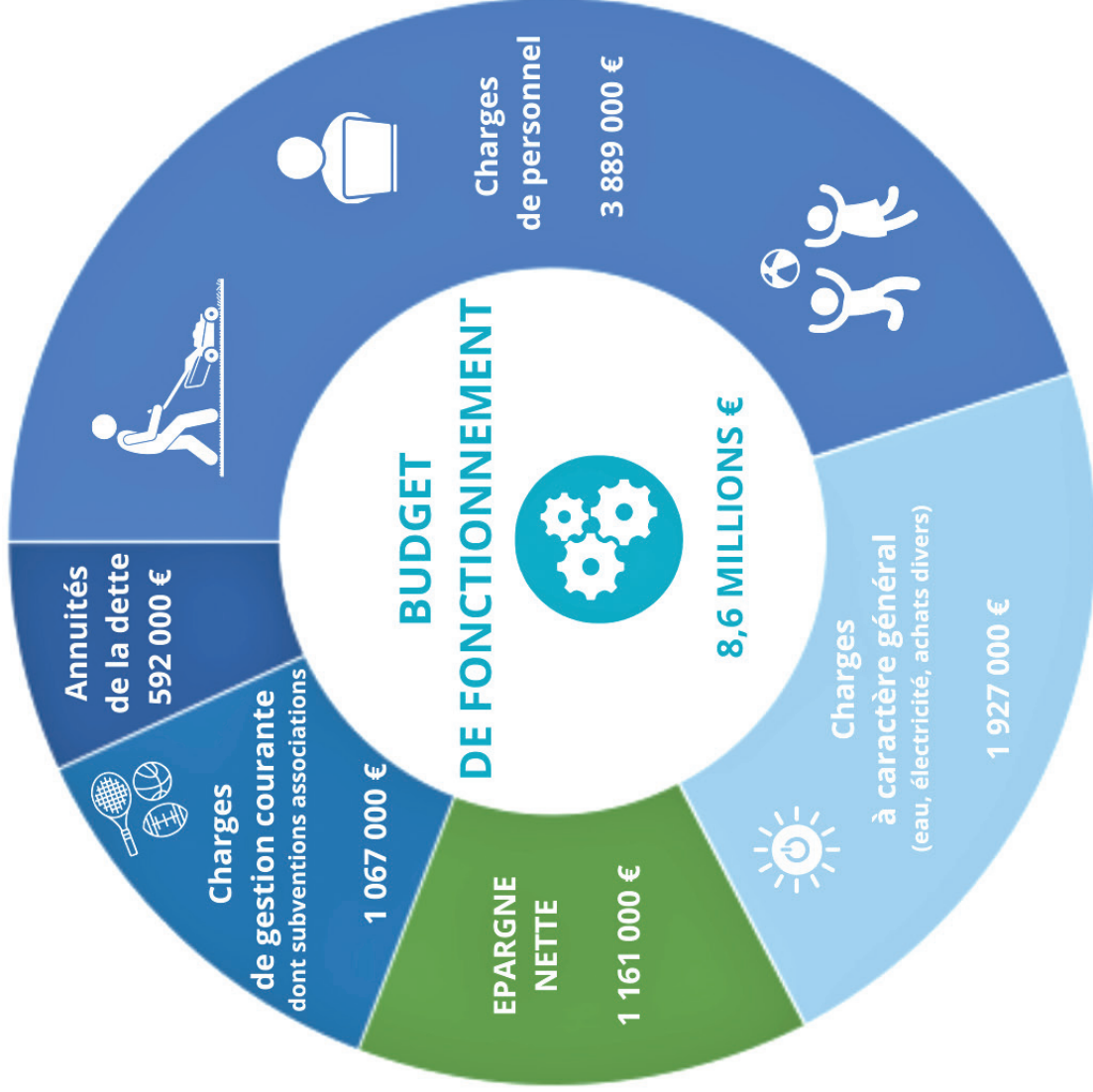
#### Prochains conseils municipaux :

- mercredi 5 juin
- mercredi 3 juillet

Les séances du conseil municipal sont publiques et ouvertes à tous.

Les procès verbaux sont à retrouver en ligne [www.janze.fr](http://www.janze.fr).

# RESULTATS 2023



# INVESTISSEMENTS 2024

## AMELIORER LE CADRE DE VIE

2.69 MILLION €

- Entretien voirie urbaine et rurale
- Plan de mobilité
- Piste cyclable des Forges
- Piste cyclable Janzé-Brie
- Boulevard Plazanet
- Skate parc

## ENTRETIEN LE PATRIMOINE

BATI ET PRÉSERVER LES

### SERVICES PUBLICS

1.84 MILLION €

- Résidence rue J-M Lacire
- Entretien de l'Eglise
- Étude gendarmerie
- Accessibilité Mairie
- Agrandissement du centre technique

## METTRE EN ŒUVRE

### LA TRANSITION ENERGETIQUE

260 000 €

MAINTIEN DES TAUX D'IMPOSITION MUNICIPAUX

## MOUSTIQUE-TIGRE

# Agissons aujourd'hui pour éviter son implantation



**Le printemps s'installe doucement en Bretagne et le moustique tigre aussi. Bien que minuscule, il reste très nuisible et peut véhiculer des maladies virales (dengue, chikungunya, Zika). S'il a fait son apparition à Rennes et Domagné depuis quelques années, évitons sa prolifération jusqu'à Janzé !**

**A** quoi ressemble le moustique tigre ? Où se trouve-t-il ? Comment agir ? **Reconnais- sable par ses rayures noires et**

**blanches sur l'abdomen et les pattes, il vit en milieu urbain.** Contrairement aux moustiques plus classiques qui nous empêchent de dormir la nuit, le tigre pique uniquement le jour et est très agressif. Il pond ses œufs dans les parois des récipients qui se gorgent d'eau (souvent qui prennent la pluie).

### Opter pour les bons gestes

Soucoupes de pots de fleurs, pneus, bâches, jouets, mobilier de jardin, pieds de parasols, etc., **mettez à l'abri ou supprimez tous les contenants où l'eau peut s'accumuler.** Si ce n'est pas possible, changez régulièrement l'eau des fleurs et boutures ou mettez du sable dans les soucoupes situées sous les pots de fleurs. Vérifiez aussi le bon écoulement de l'eau pluviale (gouttières, caniveaux) et

**couvrez les citernes, bassins de récupération ou piscines gonflables non utilisées.**

### Signaler sa présence

**Pour lutter contre le développement du moustique tigre et passer un été paisible, agissons collectivement !** Vous avez un doute sur la présence d'un moustique susceptible d'être tigre ? Signalez-le en vous connectant sur la plateforme de signalement :



Pour en savoir plus, retrouvez les conseils pour se protéger et agir contre sa prolifération sur : [www.bretagne.ars.sante.fr/la-lutte-antivectorielle-et-les-moustiques-tigres](http://www.bretagne.ars.sante.fr/la-lutte-antivectorielle-et-les-moustiques-tigres)



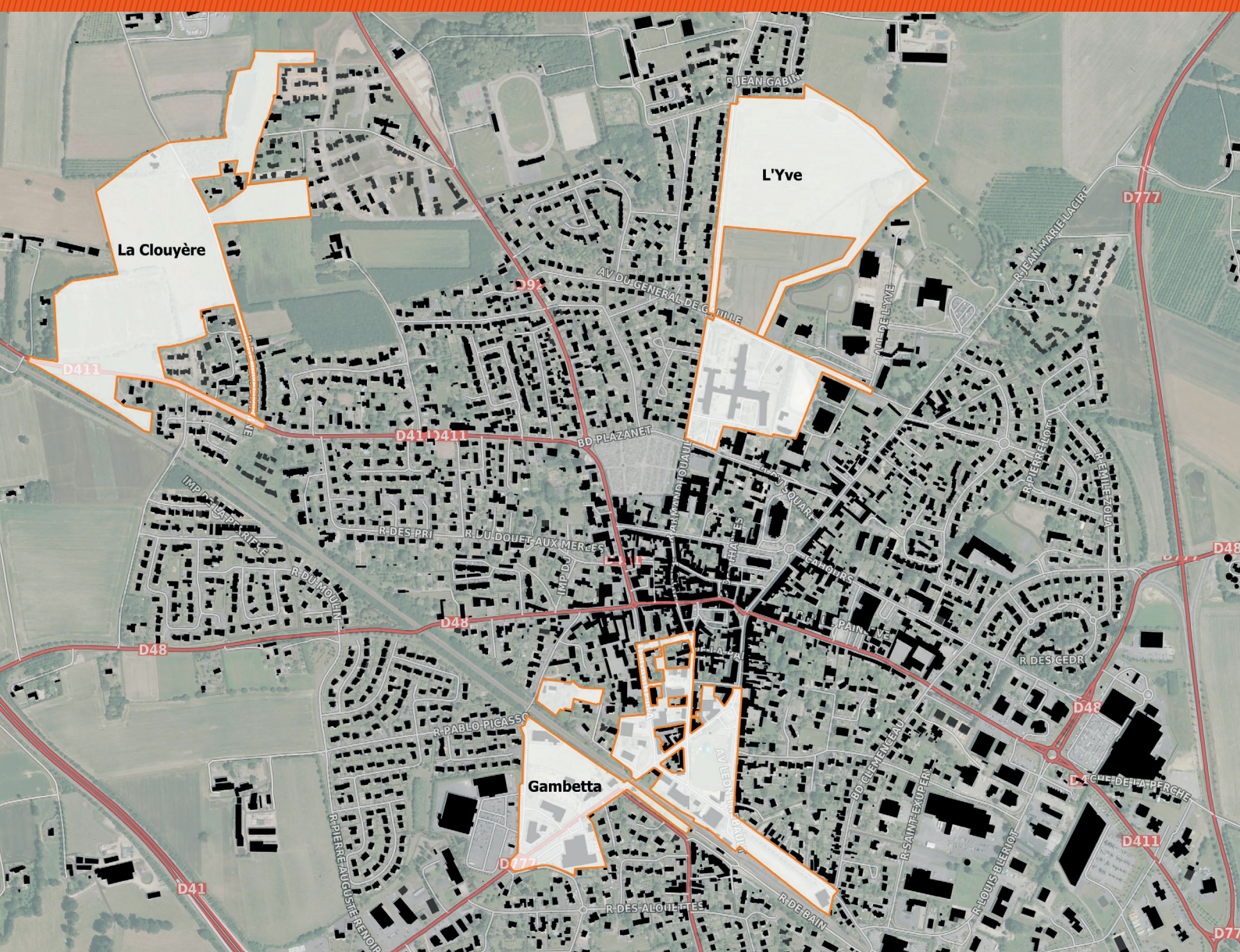
## Le démoussage de l'Eglise, une opération d'envergure

L'Eglise de Janzé se refait une beauté ! En avril, des travaux de démoussage ont été entrepris à l'aide de drones. L'entreprise Cap Drones est intervenue sur quatre jours afin de réaliser cette opération de grande ampleur à travers la projection d'un fongicide anti-mousse biodégradable. Sur les 5 à 6 000 m<sup>2</sup> de murs et les 2 500 m<sup>2</sup> de toiture de l'édifice, une fine couche violette est venue l'habiller temporairement, le temps que le produit fasse effet. Il s'effacera totalement avec les prochaines pluies.



Dès 2019, la ville de Janzé s'est engagée dans la création d'une ZAC multisites. Derrière cette terminologie se cache un projet ambitieux pour penser la ville de demain considérant l'ensemble des thématiques constitutives du vivre ensemble : le logement, les services et les équipements, les modes de déplacement, le développement durable... La ZAC multisites s'inscrit aussi dans une démarche dynamique et participative au cours de laquelle les Janzéennes et les Janzéens seront amenés à s'exprimer.

# Ensemble, dessinons la ville de demain



# Zone d'Aménagement Concerté : un outil pour penser la ville de demain

**Crée en décembre 2022, à l'issue d'une première phase d'études et de concertation, la ZAC multisites entre dans une nouvelle phase : le dossier de réalisation. Hubert Paris, maire et François Goiset, adjoint à l'urbanisme, détaillent ce projet pensé pour l'avenir de la commune.**

## Pourquoi avoir fait le choix de créer une ZAC multisites à Janzé ?

Une Zone d'Aménagement Concerté est un outil d'urbanisme qui **planifie la trajectoire urbaine d'une commune sur le long terme** en intégrant une part importante de concertation citoyenne. La ZAC permet de piloter sur des périmètres préalablement identifiés et validés par les services de l'Etat des opérations d'habitat, d'espaces publics, d'équipements publics, au service du bon développement progressif de la commune.

Pour Janzé, la ZAC multisites est un moyen de **dessiner le futur de la commune dans une démarche dynamique et participative pour les 15 années à venir**. Actuellement, Janzé doit répondre à une demande constante en logements. Aussi, pour se développer et répondre aux exigences du Plan Local de l'Habitat, la ville doit construire 60 logements par an. La ZAC multisites permet de planifier sur le long terme. Par ailleurs, dans le cas de Janzé, la ZAC est dite multisites c'est-à-dire qu'elle permet d'avoir une vision globale du développement communal sur trois secteurs à la fois : Gambetta, la Clouyère et l'Yve. **Ces trois secteurs sont complémentaires, ils proposent des formes d'habitats différentes, des espaces publics et des équipements variés.** Le renouvellement urbain du secteur Gambetta équilibre l'extension urbaine de la Clouyère qui répond à la densification du secteur de l'Yve. Chaque secteur sera progressivement aménagé afin que Janzé demeure une ville où il fait bon vivre.

## La ZAC multisites intègre-t-elle les enjeux environnementaux actuels ?

La ZAC multisites vient **dessiner le Janzé de demain aussi bien dans ses formes d'habiter que dans ses façons de s'y déplacer, d'y travailler ou de s'y divertir**. Les aménage-

ments de chaque secteur prévoient d'assurer des continuités piétonnes ainsi que des pistes cyclables sécurisées, de minimiser l'impact des constructions sur les milieux naturels existants (éco-quartiers, gestion des eaux pluviales qualitative...) et de renforcer les continuités écologiques (trame bleue, verte et noire). **La volonté de construire écologiquement et durablement la ville est au cœur de notre projet depuis 15 ans et le sera encore plus demain.**

## Aujourd'hui, l'actualité est marquée par le Zéro Artificialisation Nette (ZAN), comment cette nouvelle donne impacte le projet ?

En France, la dynamique d'artificialisation des sols est depuis 40 ans soutenue, l'artificialisation étant le fait d'altérer durablement les fonctions écologiques d'un sol naturel par son occupation ou son usage au profit de l'activité humaine. Au cours des 10 dernières années, ce sont 24 000 ha d'espaces naturels, agricoles et forestiers qui ont été artificialisés en moyenne par an en France, soit environ 5 terrains de football par heure.

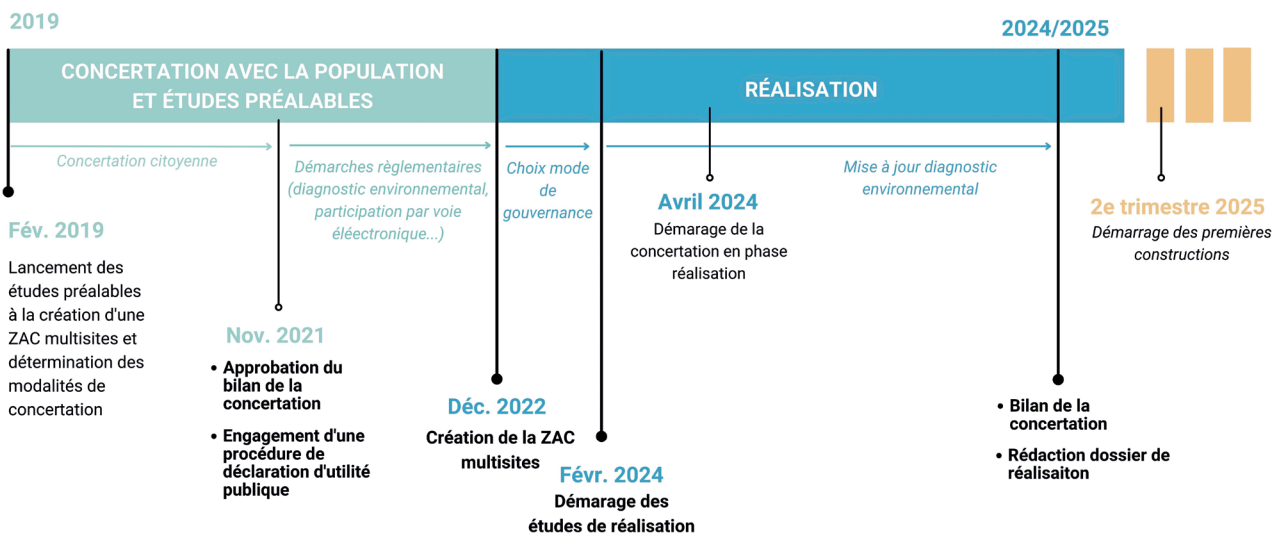
Partant de ce constat, au regard des enjeux environnementaux, la Loi Climat et Résilience du 22 août 2021 fixe **l'objectif d'atteindre d'ici 2050 le ZAN à l'échelle nationale c'est-à-dire que pour 1 hectare construit, 1 hectare doit être renaturé pour préserver un équilibre**. L'objectif est de ralentir l'artificialisation des sols en valorisant le foncier déjà existant.

Pour la décennie 2021-2031, **la loi fixe l'objectif intermédiaire de réduire de moitié le rythme de consommation d'espaces naturels** par rapport à la décennie précédente. Pour cela, un inventaire du nombre d'hectares consommés par chaque commune entre 2011 et 2021 est réalisé. A partir du résultat obtenu **les communes sauront combien de surface elles ont encore la possibilité d'artificialiser. Cette démarche est actuellement en cours à l'échelle de Roche aux Fées Communauté et va conditionner aussi le dimensionnement de notre projet.** ■

### Plus d'infos

Retrouvez le dossier de création de la ZAC multisites ainsi que la présentation des secteurs sur notre site internet [www.janze.fr](http://www.janze.fr)

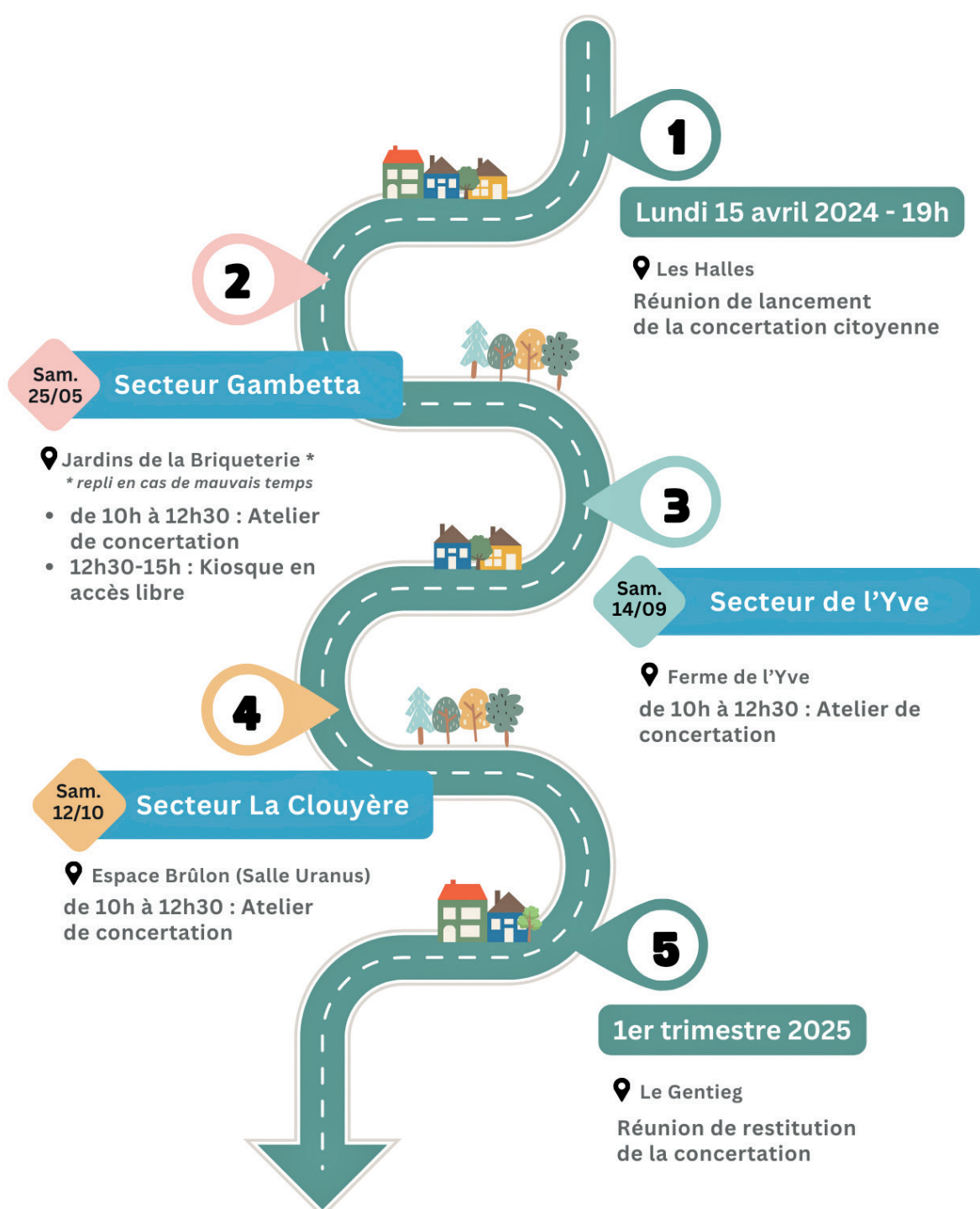
## Un projet qui se construit dans le temps



# Exprimez-vous sur le développement de la commune et ses enjeux

Dans le cadre de la ZAC multisites, la concertation est un indispensable pour penser un projet soucieux des besoins de la population actuelle et future. La production d'habitations et de services est nécessaire, mais ne doit toutefois pas se faire au détriment des écosystèmes existants, ni de la qualité du cadre de vie. C'est pourquoi, trois demi-journées d'atelier citoyen sont organisées pour permettre d'élaborer ensemble les plans d'aménagement de chaque secteur de la ZAC. Ces ateliers seront aussi l'occasion d'échanger et de se familiariser avec ce projet.

## Calendrier de la concertation citoyenne



# Une nouvelle session de la formation Prépa avenir à la Canopée

De septembre à décembre prochain, la Canopée de Janzé accueille, pour la 3<sup>e</sup> session, dans ses locaux, la formation Prépa avenir, financée par la Région Bretagne et initiée sur le territoire par le pôle économie emploi insertion de Roche aux Fées Communauté.

Durant 3 mois, 14 stagiaires en formation seront accompagnés dans leur projet professionnel par le CIBC Bretagne pour **bénéficier d'un accompagnement personnalisé et individualisé**. Cette formation est composée de différents modules : travail sur le projet professionnel, remise à niveau, mise en relation avec des entreprises, travail sur la communication orale, l'image de soi ... Une immersion de 4 jours au Fablab est intégrée au



parcours afin d'acquérir des compétences numériques et de travailler en collectif.

**Cette formation vous intéresse ?** Une réunion d'informations est organisée le jeudi 27 juin à 10h30 à la Canopée.

#### Renseignements

Points Accueil Emploi de Roche aux Fées Communauté au 02 99 47 16 67 ou [pae.janze@rafcom.bzh](mailto:pae.janze@rafcom.bzh)

## Recherche entreprises pour l'accueil des stagiaires

Durant la formation, les stagiaires auront deux semaines de stage en entreprise, des recherches qui sont souvent laborieuses. Dans ce contexte, les entreprises du territoire sont sollicitées pour jouer un rôle crucial : « *En ouvrant vos portes à ces stagiaires, vous contribuez non seulement à leur développement professionnel mais également à enrichir vos propres équipes avec de nouveaux talents motivés. Votre engagement dans cette démarche bénéficiera à l'ensemble de la communauté économique locale et participera à façonner un avenir professionnel prometteur pour tous.* » indique l'équipe de travail.

# Des portes ouvertes pour découvrir le HangArt



Des portes ouvertes seront organisées du lundi 27 mai au samedi 1<sup>er</sup> juin à Retiers et Janzé. Elles vous permettront de découvrir les disciplines enseignées au HangArt et de rencontrer les professeurs !

Le HangArt établissement ressource du territoire de Roche aux Fées Communauté propose un enseignement artistique dans plusieurs disciplines : musique, théâtre, arts plastiques. Les cours sont dispensés sur 2 sites, Retiers et Janzé. **Tout au long de l'année, le HangArt propose de nombreux projets dans lesquels chacun**

peut s'investir. Le champ artistique se veut varié pour permettre aux élèves de se nourrir de différents horizons, de nouvelles techniques et pratiques ! Venez nombreux à la rencontre du HangArt !

#### Plus d'infos

[lehangart.rafcom.bzh](http://lehangart.rafcom.bzh)

## AGENDA DU HANGART

**Mercredi 26 juin, fin d'après-midi**

**Festival du HangArt - Concert en plein air**

*Rendez-vous incontournable de l'année ! Retrouvez les musiciens du HangArt pour un concert entraînant et festif sur des musiques actuelles !*

A Janzé, derrière Le HangArt. Ouvert à tous. Gratuit, sans réservation

## A LA CANOPÉE



**Mardi 14 mai de 9h30 à 12h30**

### Graine de projet

*Vous avez une idée, un projet ? Venez en échanger et le nourrir en petit comité ! Animé par le Pôle ESS Porte de Bretagne et La Canopée.*

**Jeudi 16 mai de 14h à 17h**

### Découverte de la commande publique

**23, 29, 30 mai et 6 juin de 9h à 17h**

- **Formation : développer une stratégie de communication via les réseaux sociaux pour les TPE-PME**
- **Formation : créer sa boutique en ligne pour son site WordPress**

**Lundi 27 mai de 14h30 à 16h30**

### Comment créer des contenus performants pour gagner en visibilité sur internet ?

**Vendredi 14 juin de 14h à 16h**

### L'IA au service des TPE - PME

Renseignements et inscriptions [lacanopee@rafcom.bzh](mailto:lacanopee@rafcom.bzh) ou 02 99 47 45 10

**Du 21 mai au 31 mai de 9h30 à 16h30**

### Module découverte des métiers avec le CIDFF

**Du 4 au 25 juin de 14h à 17h**

### Parcours "les clés vers l'emploi"

Renseignements et inscriptions auprès du PAE au 02 99 67 16 67 ou [pae.janze@rafcom.bzh](mailto:pae.janze@rafcom.bzh)

## AUX HALLES

## Vous informer et vous accompagner dans vos démarches liées au logement

Les Halles se composent de plusieurs services et permanences pouvant vous accompagner dans vos démarches en lien avec le logement. Demandes de logement social, questions relatives à vos droits et obligations... tour d'horizon des services proposés.

- **Le Centre Communal d'Action Sociale (CCAS)** est un service municipal qui vous accompagne dans votre demande de logement social quel que soit le bailleur social ou vous oriente vers des partenaires compétents liés à des questions juridiques
- **Les animatrices de la Maison France Services** vous orientent et vous accompagnent dans vos démarches administratives en ligne liées au logement, enregistrent les rendez-vous avec les conciliateurs de justice et les différentes permanences présentes sur place (ADIL, bailleurs sociaux...)
- **L'Agence d'Information sur le Logement (ADIL 35)** est présente les 2<sup>èmes</sup> mardis du mois (sur rendez-vous). L'ADIL repose sur des compétences de juristes ayant pour mission d'informer gratuitement les usagers qui souhaitent devenir propriétaires, mieux comprendre les charges de logement, réaliser des travaux, réagir face à un impayé de loyer ou un logement en mauvais état.
- Vous occupez un logement social ? Vous pouvez rencontrer votre bailleur social pour échanger. **NEOTOA** présent les 1<sup>ers</sup> et 3<sup>èmes</sup> jeudis du mois et **ESPACIL** présent tous les jeudis matin sont à votre disposition pour

toute demande relative à votre logement.

Par ailleurs, si vous rencontrez des difficultés importantes, vous pouvez contacter le Centre départemental d'action sociale (CDAS) de Roche aux Fées Communauté au 02 22 93 68 00 qui pourra vous accompagner pour une demande de Relogement Social Prioritaire (RSP). Pour toutes situations urgentes, contactez le 115.

### Infos pratiques

CCAS de Janzé au 02 30 30 01 13 - ccas@janze.fr  
Maison France Services au 02 99 47 09 59 - maison.franceservices@janze.fr -



### Le saviez-vous ?

Un bailleur ne peut s'opposer au renouvellement du bail en donnant congé à un locataire âgé de plus de 65 ans dont les ressources annuelles sont inférieures à un certain plafond, sans lui proposer un logement correspondant à ses besoins et à ses possibilités (loi du 6.7.89 : art. 15, III). Cette interdiction ne s'applique pas lorsque le propriétaire se trouve lui-même dans la même situation d'âge ou de ressources.

## La conduite senior en toute sécurité

Le CCAS de Janzé, la commune d'Amanlis et le club ADELI organisent une journée de prévention sur la conduite pilotée par le CLIC de la Roche aux Fées. Cette journée a pour objectif de sensibiliser les seniors aux enjeux du vieillissement en matière de sécurité routière.

**A**vec l'avance de l'âge, un certain nombre de capacités physiques et mentales ont tendance à s'altérer. Il s'agit notamment, au niveau cognitif, des capacités attentionnelles, de certaines fonctions exécutives, de la mémoire de travail, ainsi qu'au niveau physique, des capacités motrices et de la souplesse des membres supérieurs. Toutes ces capacités ont un impact sur la manière de conduire et la vitesse de réaction des seniors. Il est donc aujourd'hui nécessaire de sensibiliser les retraités aux enjeux du vieillissement sur



la conduite automobile. *“La voiture reste le mode privilégié de déplacement pour les seniors et dès que cette solution n'est plus possible, les personnes se trouvent en risque d'isolement.”* souligne Audrey Marchand, animatrice seniors. C'est pourquoi, il est important de **sensibiliser sur les bonnes attitudes à adopter et avoir les bons outils pour conserver son autonomie de déplacement.**

### Programme de la journée

Animée par des bénévoles de l'association Prévention routière, cette journée comprend :

- une conférence (le matin) qui traite des accidents, des conseils pour faire face à des situations à risque, pour adapter sa conduite à l'âge
- 4 ateliers (l'après-midi) : constat amiable, simulateur de conduite, projection type "examen de passage du code de la route", simulateur d'alcoolémie

À l'issue de ce temps fort de prévention, pour les personnes qui le souhaitent, des approfondissements pourront être proposés tels que des séances de conduite et un atelier "sérénité au volant".

### Infos pratiques

Mardi 11 juin  
Service animation vie sociale du CCAS  
02 99 47 01 84 - animation.seniors@janze.fr

## LES ÉCRANS ET MOI

# Une semaine pour se (dé)connecter

Médiathèque, établissements scolaires, accueils de loisirs, Point Information Jeunesse... tous se mobilisent pour proposer diverses actions et animations dans le cadre de la semaine sans écran. Du 13 au 20 mai, défis, soirées thématiques, temps fort, sensibilisation, épreuves sportives... vont ponctuer la semaine pour se (dé)connecter de manière ludique et responsable !



## Relevez le défi d'une semaine sans écran

Les établissements scolaires et les accueils de loisirs prévoient des actions en tout genre : soirées thématiques, épreuves sportives, défis d'activités sans écran, jeux et pique-nique. Quant à la médiathèque, sont prévus des ateliers manuels, soirées jeux, lecture... L'objectif de ces actions étant d'inciter les enfants à vivre une semaine hors écran pour **se retrouver en famille autour d'activités originales et ludiques**.

## Sensibilisation "mieux vivre avec les écrans"

Cette semaine est aussi l'occasion de se sensibiliser aux bonnes pratiques autour des écrans. Pour les ados, des ateliers pédagogiques sont à leurs disposition à travers des jeux de plateau organisés par le Point Infor-

mation Jeunesse de Roche aux Fées Communauté. Un temps de convivialité à travers un karaoké participatif et intergénérationnel est proposé pour petits et (très) grands à la Lande au Brun. Enfin, une conférence pour mieux appréhender les intelligences artificielles vous attend à La Fabrique (FabLab) située à la Canopée.

## Temps fort aux Halles

Le jeudi 16 mai, la Ville de Janzé vous invite à un forum autour des bonnes pratiques au quotidien pour limiter les risques face au numérique. Au programme : stands d'information et de prévention avec la police municipale et la gendarmerie de Janzé, stand Maison France Services, ateliers "Les rendez-vous conso" avec UFC Que Choisir de Rennes et sa Région et ateliers informatiques pour apprendre à sécuriser ses données sensibles (ateliers sur inscription).

Cette journée se conclura par une soirée-débat avec un spectacle "Les écrans au quotidien" animés par la compagnie Psycomédie. ■

### Infos pratiques

Retrouvez tout le programme de la semaine sur [www.janze.fr](http://www.janze.fr)



Jeudi 16 mai 📍 Les Halles

## Forum

" Les bonnes pratiques au quotidien pour limiter les risques face au numérique "



## Le saviez-vous ?

Cette semaine d'animations est initiée par le Conseil Local de Sécurité et de Prévention de la Délinquance (CLSPD) de la ville de Janzé réunissant les différents partenaires de la commune pour prévenir contre la délinquance et lutter contre le décrochage scolaire.

# Des projets éco-responsables sensibilisent les jeunes

À la Maison Familiale Rurale de Janzé, les projets foisonnent : installation de récupérateurs d'eau, création d'un éco-pâturage... Les jeunes s'activent transformant les lieux sous le prisme de l'éco-responsabilité.

A l'occasion de son 60<sup>ème</sup> anniversaire, la MFR de Janzé conserve son ambition d'évoluer perpétuellement en menant auprès des jeunes des actions tenant compte des problématiques sociétales actuelles. Cette année, l'accent est mis sur la préservation de l'eau, l'éco-pâturage et la promotion de la biodiversité sous la houlette de Marie Darnault, monitrice-formatrice spécialisée en production animale. "Nous avons eu à cœur de nous centrer sur la préservation de l'eau car nous prévoyons de mettre en place un potager ainsi que des plantes ornementales rappelant les jardins à la française qui étaient historiquement présents dans le domaine." Pour concrétiser cette vision, les jeunes ont

installé des gouttières et un récupérateur d'eau en vue de prévenir les sécheresses futures et rappeler l'importance de l'eau pour nourrir la terre et les plantes. "Il est nécessaire de mener des actions concrètes dès maintenant et d'intégrer cette prise de conscience dans le quotidien de nos jeunes, qui incarnent l'avenir" souligne Marie.

Pour aller plus loin dans la démarche, l'idée d'accueillir des moutons et des ruches a germé. Maxime Orhant, de la société Natura Ovis basée à Amanlis, s'est engagé à mettre en pension cinq moutons de race Ouessant pour l'éco-pâturage en accompagnant les jeunes à construire un enclos et une bergerie. "Tous les matériaux utilisés dans la construction de ces enclos sont issus de récupération" témoigne Laugan Archenoul, formateur et responsable pédagogique. Quant aux ruches, il s'agit de l'entreprise Abellia, basée à Bain-de-Bretagne, qui assiste les jeunes dans cette installation pour obtenir une récolte de miel sur place et la commercialiser ! "Ces initiatives ne se limitent pas à des réalisations pratiques, elles



s'inscrivent dans une démarche pédagogique transversale, favorisant l'autonomie des jeunes et les incitant à développer leur esprit critique et leur sens des responsabilités" conclut Marie.

Les portes ouvertes prévues le 24 mai seront l'occasion pour les jeunes de présenter leurs réalisations avec enthousiasme. Au programme : un marché de producteurs locaux et des animations musicales assurées par les Vinyl Lovers (initiation DJ-Set). Une journée à la hauteur des 60 ans de la MFR, où convivialité et pédagogie seront au rendez-vous. ■

Infos pratiques  
www.mfr-janze.fr

## COLLÈGE SAINT-JOSEPH

# Les arts du spectacle à l'honneur !

Le rideau s'est levé : en avril dernier les élèves du Collège Saint-Joseph en option Arts du Spectacle ont présenté leur spectacle de fin d'année. Théâtre, danse, chorale, décors et costumes ont pris vie grâce à un travail de longue haleine.

Tout au long de l'année scolaire, ces collégiens sont répartis en différents ateliers "Arts du spectacle" animés par 7 professeurs chaque mardi. Elèves et professeurs sélectionnent une ou deux pièces de théâtre dans le but de produire un spectacle adapté à un public adolescent et comportant un nombre suffisant de rôles afin de valoriser les talents de chacun.



La création artistique est au cœur de ces séances hebdomadaires et renforce le lien entre les collégiens, nourri par l'entraide, le respect, le partage et l'esprit collectif. "Les élèves sont très motivés à intégrer l'option, nous avons accueilli cette année 139 élèves sélection-

nés parmi les 5<sup>e</sup>, 4<sup>e</sup>, 3<sup>e</sup>." souligne Aurélien Giboire, directeur de l'établissement. La représentation en fin d'année est la résultante de ces activités pluridisciplinaires. Un travail collaboratif donnant également l'occasion d'explorer les coulisses des différents corps de métiers artistiques tels que la régie son et lumière. Au-delà des cours, les élèves ont aussi l'opportunité de faire des sorties culturelles. "On aperçoit une évolution positive pour les élèves en "Arts du spectacle" qui en font depuis 3 ans, ça les fait grandir !", indique une professeure. "Il s'agit d'un moyen d'expression qui révèle des talents et des passions. C'est une expérience enrichissante." conclut Aurélien Giboire. Un succès couronné par une représentation sur la scène du Gentieg, moment fort devant les familles. ■

DEMANDEZ LE PROGRAMME !

# Fest'Yve, votre rendez-vous culturel autour des arts de la rue samedi 1<sup>er</sup> juin

## Donjon et Pigeon

de la C<sup>ie</sup> Heidi a bien grandi

Un conte pour redevenir acteur de son imaginaire

Une histoire très simple. Celle de deux conteuses qui viennent raconter une histoire de princesse...Encore une ! Et oui. Hi hi hi !! (*rire de jeune princesse écervelée*). Pour illustrer ce conte, les deux narratrices ont dans leur valise : des marionnettes, des perruques, des costumes et autres accessoires merveilleux. Au moment de l'ouverture de cette valise, elles se rendent compte que ce n'est pas la bonne valise !!

## Entretien avec un jongleur Cirque du Ravi

Solo de clown méga(lo)jongleur

Tu souhaites atteindre l'éveil ? Changer de cap, voir la vie du bon côté ? Le Stage® (à prononcer à l'Américaine) est là pour toi. Il combine le verbe de Stromae, la virilité de Schwarzy et la grâce de Dominique Mercy (si tu ne sais pas qui c'est, révise tes classiques) Son seul défaut ? Peut-être est-il trop beau... Et ça c'est fatigant...

## Un os dans le cosmos Cie Maboul Distorsion

Un spectacle lunaire proposé en soirée

Un remake théâtralisé parodiant les films de science-fiction des années 50 aux années 70, dans la grande tradition du théâtre de rue pour faire rire les petits et les grands. Courage, détermination, suspens, amour et effets spéciaux sont les ingrédients de ce spectacle.



## Et bien d'autres talents...

Fidèles au rendez-vous, les graines d'artistes de l'école **Vents de Cirque** reviennent pour nous émerveiller de leurs talents. **Anton, la marionnette géante**, se promènera à la rencontre des festivaliers dans le cadre naturel exceptionnel de l'Yve pour une invitation à plonger dans une ambiance festive et colorée. Dans un esprit convivial, **Fest'Yve c'est aussi des ateliers animés à retrouver** : maquillage, grands jeux, bulles de savon... de quoi s'amuser en famille !

## Nouveautés

Cette année le festival change de formule à l'image de son changement de nom (*ndrl : le festival Arts2Rues se nomme désormais Fest'Yve*). **Il débutera en milieu d'après-midi pour se prolonger en soirée**. L'espace restauration proposera donc d'étancher les grandes soifs et caler les petits creux pour le goûter mais se transformera en soirée comme le lieu idéal d'un repas partagé. **Le CycloBaster sera présent pour animer ce repas en musique avec sa playlist qui décoiffe... La soirée se conclura avec la représentation "Un Os dans le Cosmos"**.

RETROUVEZ TOUTES LES INFOS SUR LE FESTIVAL [WWW.JANZE.FR](http://WWW.JANZE.FR)

## Guillermo Guiz

Stand-Up

Samedi 25 mai | 20h30

Jeune quarantenaire, figure de proue du stand-up à la sauce belge, bien connu des auditeurs de France Inter, Guillermo Guiz c'est la garantie de passer un bon moment ponctué d'éclats de rire. Après le succès de *Au Suivant*, Guillermo Guiz présentera en 2024 son nouveau spectacle... Enfin... s'il arrive à l'écrire, sinon il vous présentera des recettes de cuisine...

### Infos pratiques

Plein 19 € / Réduit 14,5 € / 9,5 €

Billetterie sur [www.janze.fr](http://www.janze.fr)

02 56 48 30 06 ou [billetterie@janze.fr](mailto:billetterie@janze.fr)





# Des talents en ébullition à l'Amicale Laïque Janzéenne

Depuis la rentrée, Justine, professeure de théâtre, donne des cours de théâtre hebdomadaires aux jeunes (de la primaire au lycée) au sein de l'association Amicale Laïque Janzéenne. Depuis janvier Justine a étendu son offre à un public adulte en proposant du théâtre d'improvisation sur le rythme d'un cours par mois. Le succès est tel que ces cours se poursuivront en septembre prochain pour ces différents publics.

Le théâtre est une véritable **passion** pour Justine qui a décidé de la partager en en faisant son métier. Plutôt que professeure, elle se présente davantage comme une "guide et accompagnatrice" auprès de ses élèves. Pendant les cours de théâtre, elle accompagne les pistes de réflexion des pratiquants, fait des retours sur scène et donne des exercices ou des consignes afin que chacun puisse y trouver sa libre expression. **L'imaginaire est le leitmotiv** des élèves qui choisissent des thématiques fortes en vue d'une représentation en fin d'année. Grâce à tous ces outils apportés par Justine, la progression est rapidement palpable : **"Je suis impressionnée par la justesse de leurs émotions. Les élèves arrivent à transmettre beaucoup de choses !"**. Justine aime aussi créer des dynamiques en dehors des cours, comme une sortie en extérieur pour aller voir des pièces de théâtre ou encore des mini-stages organisés. *"J'aimerais faire visiter des lieux comme le Théâtre National de Bretagne à mes élèves par exemple. La sortie au Gentieg pour le théâtre d'ombres des Graines oubliées de Ladylike Lily a été un franc succès"* précise-t-elle.



Pour le cours de théâtre d'improvisation destiné aux adultes, Justine s'adapte facilement aux envies et aux idées des pratiquants, *"il n'y a pas de niveau exigé, chacun peut venir avec son expérience ou non du théâtre"*, souligne-t-elle. *"Nous avons créé un **espace d' "amour"** qui définit des moments de sincérité et de cohésion, il y a une bonne ambiance qui s'est installée"*. Les inscriptions seront ouvertes à partir de juin auprès de l'association. Entre formation à l'art du clown et participation à une troupe de théâtre d'improvisation, Justine a plus d'un tour dans son sac pour apporter toujours plus d'idées et d'apprentissages au jeu d'acteur sous toutes ses facettes. ■

## Renseignements

Représentation de fin d'année 7 juin / salle Henri Dupré - 19h15 (pour les petits) / 20h30 (pour les moyens/grands) - ouvert à tous  
Contact : Tom Barbedette, responsable section théâtre  
07 50 96 04 46 - profsectiontheatreaj@gmail.com

## Festival éclectique pour les 170 ans de la Musique Ste Cécile

A l'occasion de ses 170 ans, la Musique Ste Cécile organise une journée de festival à Janzé le **dimanche 23 juin**. Ce festival est dit éclectique car il regroupe une dizaine de groupes musicaux amateurs et professionnels avec des orientations musicales diverses (musique actuelle, fanfare, New Orleans, classique, jazz, rockabilly...) ainsi que de la danse hip-hop et du cirque. Le festival a lieu sur le site de l'Yve, véritable cadre champêtre pour une journée de découverte musicale avec un marché du terroir et des jeux en bois. Une exposition sur la Ste Cécile sera également proposée au public.

### Infos pratiques

06 98 63 65 96 - musiquestececile35150@gmail.com

## L'US Janzé football va fêter son 80<sup>ème</sup> anniversaire

Pour fêter les 80 ans du club de football janzéen créé en 1944, l'USJ organise une grande fête le **samedi 15 juin** qui se déroulera au stade Louis Lecoq. Au programme de cette journée festive : plateau U6 à U13, défilé des équipes humoristiques, tournoi humoristique avec des équipes mixtes, matchs ainsi que diverses animations tout au long de la journée : tournoi de pétanque et de palets, concours Fifa...

Pour clôturer cette journée, l'USJ invite tous les adhérents à partager un dîner au Gentieg (sur réservation) qui se poursuit par une soirée dansante animée par La Smala.

### Infos pratiques

[www.usjanze.fr](http://www.usjanze.fr)

# Vos démarches et formalités

## Le contrôle technique mis en place pour les deux roues

Le contrôle technique est désormais obligatoire pour les deux-roues, trois-roues et quadricycles motorisés, à la suite d'un arrêté publié au Journal officiel le 24 octobre 2023. Sa mise en place est cependant échelonnée selon la date de la première immatriculation des véhicules.

Ce nouveau contrôle technique est mis en place progressivement, selon le calendrier suivant :

- si votre véhicule a été immatriculé avant le 1<sup>er</sup> janvier 2017, son premier contrôle est à réaliser au plus tard le 31 décembre 2024. Si votre

véhicule a par ailleurs été mis en circulation avant le 1<sup>er</sup> janvier 2017 et que la date anniversaire de sa première mise en circulation est avant le 15 avril, ce contrôle est à effectuer entre le 15 avril et le 14 août 2024

- si votre véhicule a été immatriculé entre le 1<sup>er</sup> janvier 2017 et le 31 décembre 2019, son premier contrôle doit être effectué en 2025
- s'il a été immatriculé entre le 1<sup>er</sup> janvier 2020 et le 31 décembre 2021, son premier contrôle doit être réalisé en 2026

- si votre véhicule a été immatriculé après le 1<sup>er</sup> janvier 2022, il faudra effectuer son premier contrôle technique dans les 4 ans et demi à 5 années qui suivent sa mise en circulation.

La durée de validité de ce contrôle technique est de 3 ans.

### À noter

Le prix du contrôle technique n'est pas réglementé par l'État. Il est par conséquent fixé librement par les gérants des centres de contrôle.

## Expressions des groupes municipaux

### Expression de la majorité

*La ville réalise son plan de mobilité durable et d'aménagement des espaces publics pour répondre aux besoins de mobilité de ses habitants. Il devra concilier efficacité, durabilité et qualité de vie pour les usagers, les choix faits aujourd'hui façonnant la ville de demain.*

*Cette étude sur les besoins en mode de déplacements doit répondre aux enjeux de sécurité, d'environnement, d'accessibilité, de préservation du patrimoine et du cadre de vie. Il s'agit de fluidifier l'usage de la voiture individuelle, sans l'interdire, d'augmenter la part modale du vélo et de la marche dans les déplacements du quotidien en sécurisant les aménagements, de réorganiser le stationnement, de réintégrer des espaces verts.*

*Organisée en polarités bien lisibles, centre-ville et commerces, quartiers d'habitat, zones d'activité commerciales, sportives, scolaire, la commune facilite la gestion des déplacements et permet une approche différenciée des enjeux de mobilité. Voici le calendrier défini et les phases d'études de ce plan :*

- mai 2023 : cadrage prospectif où élus et services se sont concertés sur les déplacements et leurs limites sur notre commune
- juillet 2023 : diagnostic par une analyse de terrain des élus et du bureau d'étude, suivi d'une enquête publique de concertation avec les habitants pour permettre de comprendre les habitudes de déplacements, que ce soit pour le vélo, le piéton ou la voiture
- avril 2024 : concertation avec les commerçants pour les écouter et travailler ensemble sur des scénarios et des aménagements des espaces publics à étudier
- octobre 2024 : définition du plan de mobilité et réalisation de fiches actions avec les principes d'aménagements et leur calendrier de mise en œuvre.

*Ce plan de mobilité intégrera plusieurs projets en cours, notamment la voie douce vers Brie, portée par la RAFCO et sa connexion de l'entrée d'agglomération jusqu'à la gare portée par la commune mais aussi l'aménagement du Boulevard Plazanet, de la rue des Primevères et du chemin des Forges.*

### Expression de la minorité

*Lors du Conseil municipal consacré au vote du budget, nous avons fait part de notre préoccupation quant au risque d'effet ciseau avec des dépenses de fonctionnement qui augmentent plus vite que les recettes depuis le début du mandat. Les dépenses ont augmenté de 1,4 millions d'euros contre 800 000€ pour les recettes. Ce qui pour nous est un motif d'inquiétude sur les capacités de la commune à conserver une dynamique d'investissement à l'avenir.*

*Sur ces investissements, nous saluons les projets positifs que nous demandons depuis le début du mandat comme la restructuration de la gendarmerie, la restauration de l'église et la piste cyclable entre Janzé et Brie qui sera cofinancée par le Conseil départemental dans le cadre du plan mobilités.*

*Nous avons des attentes sur les investissements auxquels nous ne pourrions échapper avec des reports d'année en année tel l'éclairage public, la rénovation énergétique de nos bâtiments, un nouveau stand de tir et le manque de places à venir au cimetière. Nous demandons aussi toujours le déploiement de la vidéo protection pour plus de sécurité.*

*En Conseil municipal, nous avons rappelé les projets auxquels nous nous opposons dont le réagencement des halles et de la médiathèque. Projet évalué à 50 000€ alors que nous projetons la réalisation d'une médiathèque à 3 millions d'euros en 2030. En parallèle, nous allons nous priver de la salle des Halles qui est centrale dans la vie de notre commune. Celle-ci est utilisée par des associations mais aussi lors de nombreux événements qui rythment l'année. Nous avons aussi, sans remettre en cause la mise en accessibilité de la mairie, regretté le manque de concertation sur le projet prévu qui dénaturera notre mairie.*

*Nous restons engagés et à votre écoute. Vous pouvez nous contacter à l'adresse mail pourjanze@gmail.com*

*L'équipe de « Pour Janzé, Osons demain ! »*

*Jonathan Houillot, Frédéric Potin, Thérèse Moreau, Gaston Guais, Jean-Baptiste Chevalier, Anne-Cécile Deal, Frédéric Clermont*



Chaque début du mois, recevez l'actualité principale dans votre boîte de messagerie !



Rendez-vous sur [www.janze.fr](http://www.janze.fr)

Inscrivez-vous

A LA

NEWSLETTER !



**Mercredi 8 mai**

## Commémoration

Plus d'infos sur [www.janze.fr](http://www.janze.fr)

**Du 8 au 12 mai**

## Festival Bailias

4 jours de bals folk et traditionnel avec des animations et ateliers gratuits.

Programme sur [www.bailias.lesviesdansent.bzh](http://www.bailias.lesviesdansent.bzh)

**Lundi 13 mai de 9h à 12h**

## Permanence impôts

A la Maison France Services, sans rendez-vous.

Renseignements : 02 99 47 09 59

**Du 13 au 20 mai**

## Les écrans et moi

Plus d'infos p.14 de votre Janzé mag

**Jeudi 23 mai à 14h**

## Thé dansant

Animé par Yannick Sourdin

Renseignements : 06 21 91 37 93

**Vendredi 24 mai à partir de 8h30**

## Portes ouvertes + 60 ans de la MFR

Marché de producteurs avec des animations, initiations et découvertes...

Renseignements : [www.mfr-janze.fr](http://www.mfr-janze.fr) / [laugan.archenoul@mfr.asso.fr](mailto:laugan.archenoul@mfr.asso.fr)

**Samedi 25 mai à 20h30**

## Guillermo Guiz, stand-up

Plus d'infos p.16 de votre Janzé mag

**Samedi 25 mai à partir de 14h**

## La Ronde des Fées

Course nature et marche nordique sur le site de la Roche aux Fées, organisées par l'association Janzé athlétisme. Inscriptions en ligne sur Kiklego 35.

Renseignements : [janzeathletisme@gmail.com](mailto:janzeathletisme@gmail.com)

**Dimanche 26 mai dès 9h30**

## Janzé Color Run

5 km de course en courant ou en marchant et diverses animations pour toute la famille.

Renseignements : [janzecolorrun@gmail.com](mailto:janzecolorrun@gmail.com) - 06 98 88 56 96



**Du 26 mai au 2 juin**

## Exposition d'arts

50% des bénéfices reversés à l'association « Tous pour la Vie ». Espace Brûlon.

**Lundi 27 mai de 9h à 12h**

## Permanence impôts

A la Maison France Services, sans rendez-vous.

Renseignements : 02 99 47 09 59

**Samedi 1<sup>er</sup> juin**

## Fest'Yve

Plus d'infos p.16 de votre Janzé mag

**Dimanche 2 juin à 14h30**

## Les minis jeux du Ping

L'association des Volontaires Janzéens de Tennis de Table vous proposent une découverte de la discipline pour les parents et les enfants à partir de 6 ans.

Renseignements : [ping.janze@yahoo.fr](mailto:ping.janze@yahoo.fr) - 07 78 11 90 95

**Samedi 8 juin dès 9h**

## Village du Réemploi et de la Réparation

Plus d'infos p.4 de votre Janzé mag

**Samedi 8 juin à 10h**

## Animathlon

Organisé par le club de natation-triathlon Roche aux Fées au centre aquatique Les Ondines. Gratuit.

Renseignements : [contact@natation-raf.fr](mailto:contact@natation-raf.fr) - 07 66 39 44 40

**Dimanche 9 juin**

## Elections européennes

Informations sur [www.janze.fr](http://www.janze.fr)

**Jeudi 13 juin de 15h à 17h30**

## Bistrot Mémoire

"L'EHPAD, un lieu de vie à part entière" animé par Gwendoline Lefray, psychologue - Au Pub Armoricaïn, 14 rue Villoutreys.

Renseignements : ADMR 35 - 02 99 47 04 50

**Samedi 15 juin dès 9h30**

## Fête des 80 ans du club de football USJ

Au Stade Louis Lecoq.

Programme sur : [www.usjanze.fr](http://www.usjanze.fr)

**Du 21 au 29 juin**

## Du cirque plein la toile

Festival de cirque - édition des 20 ans, organisé par l'association vents de cirque.

Renseignements : [ventsdecirque@orange.fr](mailto:ventsdecirque@orange.fr) - 06 62 10 67 88

**Dimanche 23 juin**

## 170 ans de la Musique Ste Cécile de Janzé

Festival eclectique organisé sur le site de l'Yve.

Renseignements : 06 98 63 65 96 - [musiquestececile35150@gmail.com](mailto:musiquestececile35150@gmail.com)

## A LA MÉDIATHÈQUE

### Les Mercredis de la Mezzanine

- **Mercredi 15 mai : atelier manuel**  
Semaine "Les écrans et moi" : atelier "sciences avec les LEGO®" avec Play-Well
- **Mercredi 22 mai à 14h30 : atelier dessin**  
Mandala coloriage
- **Mercredi 29 mai à 14h30 : atelier manuel**  
Décoration pour Fest'Yve - atelier pompoms
- **Mercredi 26 juin à 14h30 & 16h : atelier manuel**  
Fabrication de Mini-baby-Foot
- **Mercredi 3 juillet à 14h30 & 16h : atelier manuel**  
Décoration d'un Tote-bag

### Bébés lecteurs - Lectures 0-3 ans

- **Vendredi 24 mai à 9h30 & 10h30 / En musique**
- **Samedi 1<sup>er</sup> juin à 10h30**
- **Samedi 6 juillet à 10h30**

### La tête dans les histoires - Lectures 3-6 ans

- **Mercredi 15 mai à 10h30 / Semaine "Les écrans et moi"**
- **Mercredi 5 juin à 16h**

### Initiation échecs

- **Vendredi 17 mai de 16h30 à 18h30 / Semaine "Les écrans et moi", avec Anthony Cléran d'"Echecs et développement"**

### Atelier Bien-Être

- **Samedi 18 mai à 10h30 / Semaine "Les écrans et moi", atelier parents-enfants : confection de baumes**

### Soirée jeux de société

- **Vendredi 27 mai à 19h30 / Semaine "Les écrans et moi", soirée animée par La Ludosaure**

Renseignements : [mediatheque.janze@rafcom.bzh](mailto:mediatheque.janze@rafcom.bzh) - 02 99 47 30 53

FESTIVAL

# FEST 'YVE

GRATUIT

SAMEDI  
1<sup>ER</sup> JUIN

